

## Инструкция по установке

### плат видеозахвата ILDVR

#### 1. Список устройств, совместимых с сервером ILDVR v8.x, v9.x

**Внимание: программное обеспечение для ILDVR работает только на платформе INTEL с операционной системой Windows NT/2000/2003/XP. Не допускайте использования материнских плат микропроцессорных наборов AMD, VIA и SIS и/или встроенных дисплейных плат - система ILDVR не работает с данными устройствами.**

	Наименование	Требования			Наименование	Требования
1	<b>Материнская плата</b>	Вся серия Intel 8xx и 9xx микропроцессорных наборов Рекомендуемые: ASUS, GIGABYTE, INTEL		6	<b>Жесткий диск</b>	7200об/мин или более Без ограничения объема памяти
2	<b>Центральный процессор</b>	Pentium 1.8ГГц или более		7	<b>Энергопотребление</b>	ATX 400W или более
3	<b>ОЗУ</b>	< 32 камер	1.0 GB	8	<b>Корпус</b>	4U Промышленный
		33-48 камер	> 2.0 GB	9	<b>Клавиатура</b>	PS/2 или USB
		48-64 камеры	= 3.0 GB	10	<b>Мышь</b>	PS/2 или USB
4	<b>Дисплейные платы</b>	Используйте видеокарты ATI, если пользуетесь декодирующей картой TV-out NVIDIA не поддерживает оверлэй в полной мере		11	<b>Сетевая плата</b>	Опционально (поддерживает один сетевой интерфейс)
5	<b>Монитор</b>	Версия 8.x	Версия 9.x	12	<b>CDRW/DVDRW</b>	Опционально
		1680×1050 Пикселей для версии 8.0w	1920*1080, 1680*1050, 1280*768, 1024*768 пикселей,			
		1024×768 Пикселей для версии 8.0s	поддерживает HDMI/DVI/VGA			
				13	<b>FDD</b>	Опционально

2.

Примечание:

Для установки 64-канального видео в ILDVR сервер v8.x, v9.x требования к аппаратной основе компьютера будут следующими:

CPU – Pentium-4 2.66 ГГц или более

RAM – 3,0 Гб или более

VGA – 256 Мб или более

HDD – 7200 об/мин

Потребляемая мощность одной платы = 3Вт на каждый DSP модуль, т.е. 16-канальная плата (содержащая 8 DSP модулей) потребляет 24Вт.

## 2. Список устройств, совместимых с ILDVR Live центром v8.x, v9.x

Список устройств, совместимых с ILDVR Активным центром, аналогичен приведенному выше списку устройств, совместимых с ILDVR сервером, однако, если вы хотите получить более чем 16 каналов видео, компьютер Live центра должен быть более мощным, чем для DVR сервера, и в этом случае рекомендуемые параметры будут следующие:

CPU-Intel® Core™2 Duo / 2.6ГГц или более

RAM-2.0Гб или более

VGA-128Мб или 256Мб (объем памяти)

HDD-7200об/минн

## 3. **Аудио подключения к DVR плате**

### 3.1Список устройств для осуществления аудио записи, аудио мониторинга и удаленного разговора:

Все платы серии ILDVR - 3000H4C поддерживают ведение аудио записи и аудио мониторинга.

- Усиленный микрофон для DVR платы. (Только для сервера)
- ПК звуковая плата с полным дуплексом (PCI). (Как для сервера, так и для клиента)
- Обычный микрофон для ПК звуковой платы. (Как для сервера, так и для клиента)
- Динамик ПК. (Как для сервера, так и для клиента)

### 3.2Подключение DVR платы и ПК звуковой платы к аудио монитору:

Плата #1 аудио выход подключается к звуковой плате CD-in или AUX-in (если у вас только одна DVR плата, просто осуществите этот шаг)

Плата #2 аудио выход подключается к плата #1 аудио вход.

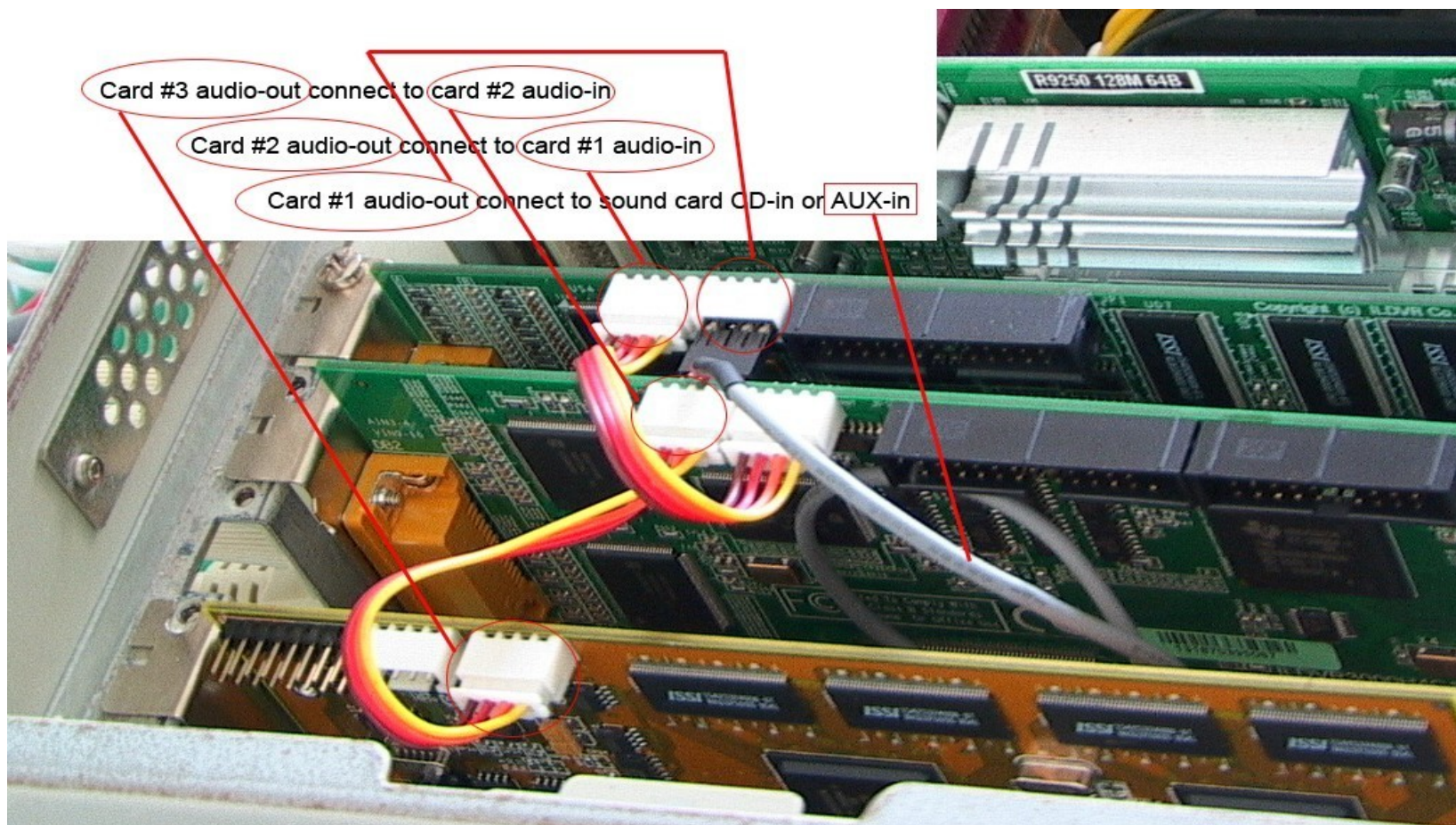
Плата #3 аудио выход подключается к плата #2 аудио входа и т.д.

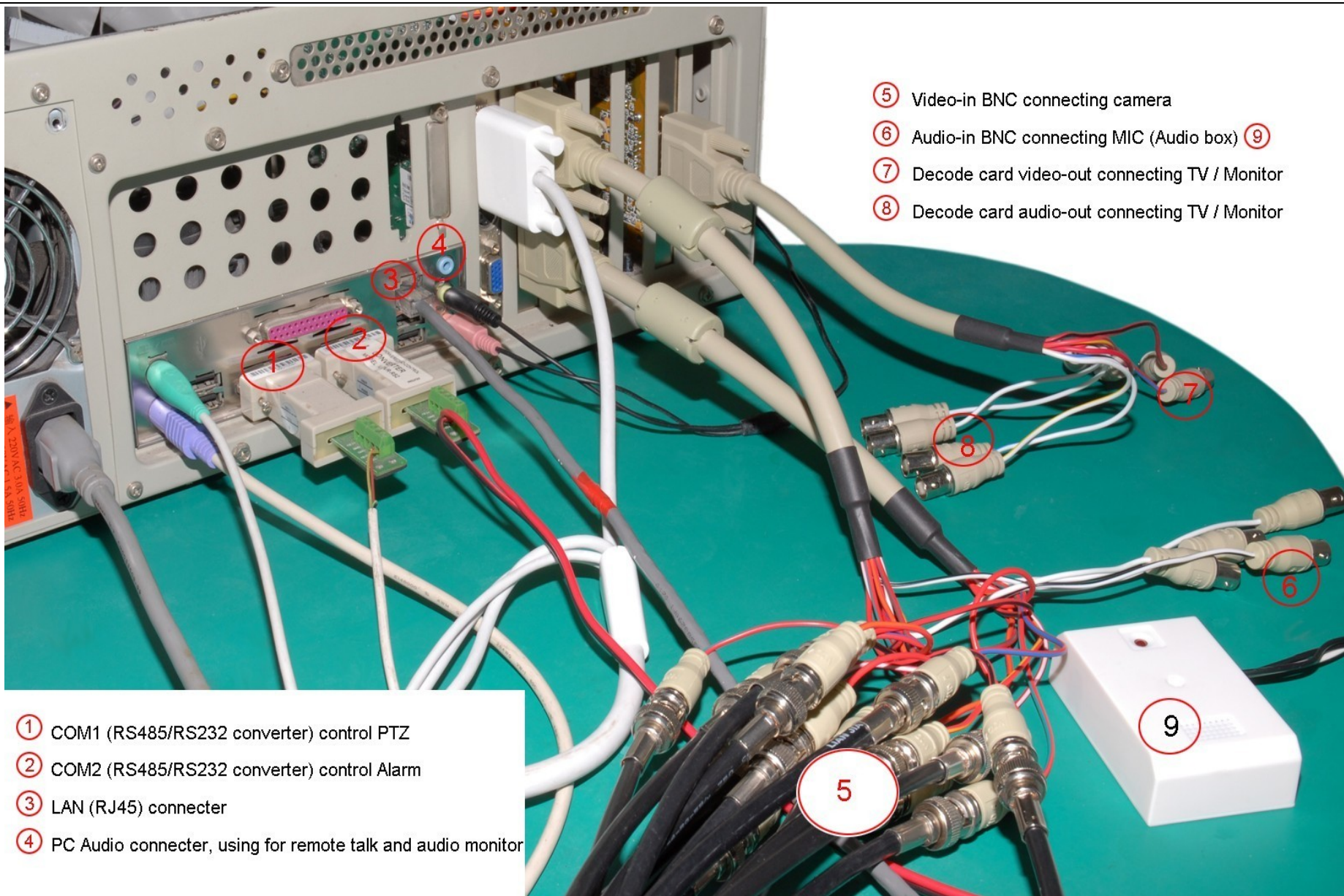
### 3.3 Подключение микрофона и динамика для удаленного разговора между DVR сервером и компьютером Активного центра:

MIC (микрофон) и динамик (или наушники) подключаются к ПК звуковой плате и используются для удаленного разговора.

### 3.4 Подключение видео и аудио входов:

MICs (микрофоны), подключенные к DVR плате, используются для записи звука и удаленного звукового мониторинга.

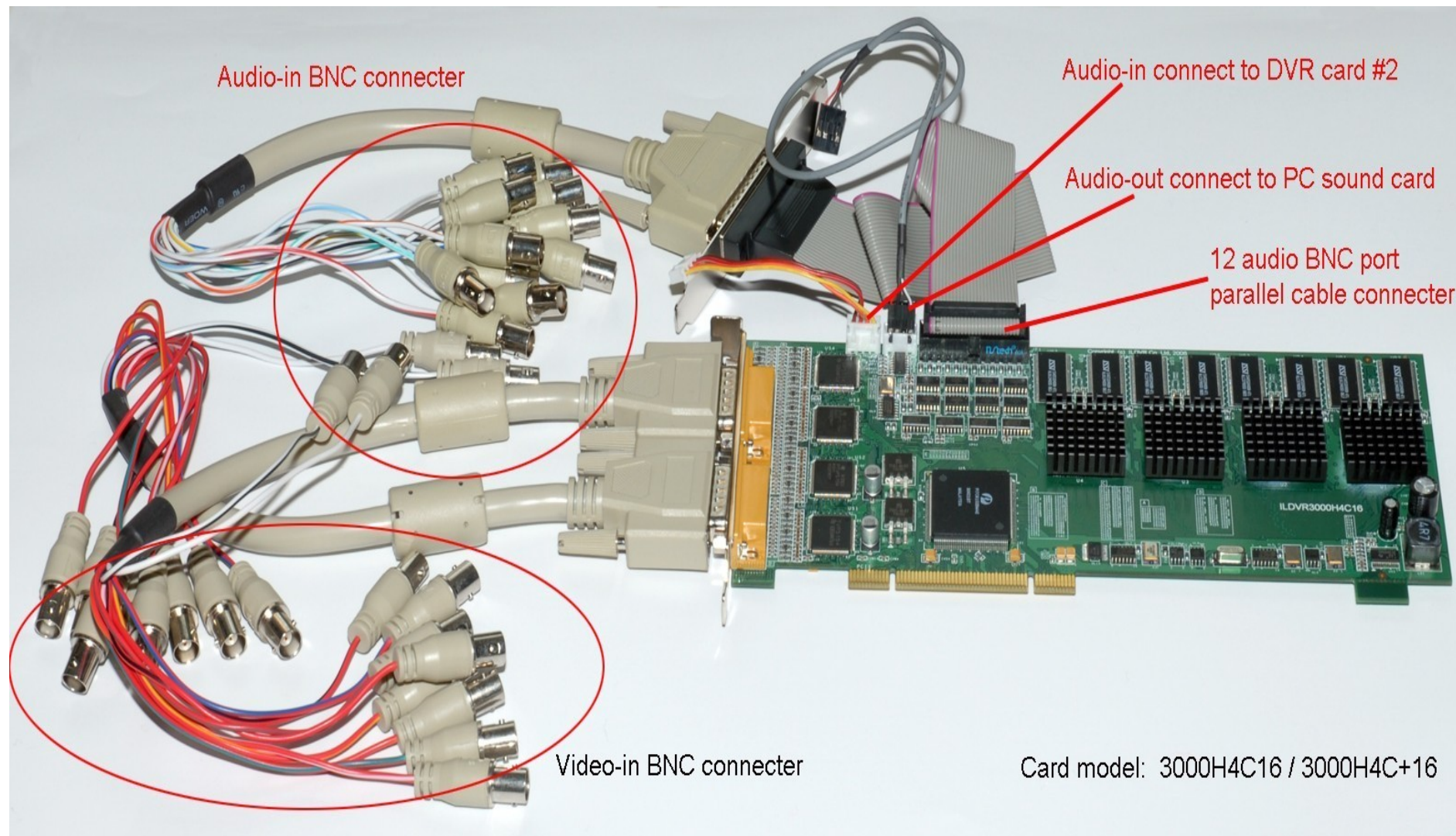




- ① COM1 (RS485/RS232 converter) control PTZ
- ② COM2 (RS485/RS232 converter) control Alarm
- ③ LAN (RJ45) connector
- ④ PC Audio connector, using for remote talk and audio monitor

- ⑤ Video-in BNC connecting camera
- ⑥ Audio-in BNC connecting MIC (Audio box) ⑨
- ⑦ Decode card video-out connecting TV / Monitor
- ⑧ Decode card audio-out connecting TV / Monitor

3.5 Аудио подключения к плате 3000H4C16/3000H4C+16 (16-канальной).



## 4. Установка ОС Windows и сегментов HDD

### 4.1 Управление сегментами жесткого диска

желательно установить ОС на отдельный физический носитель .

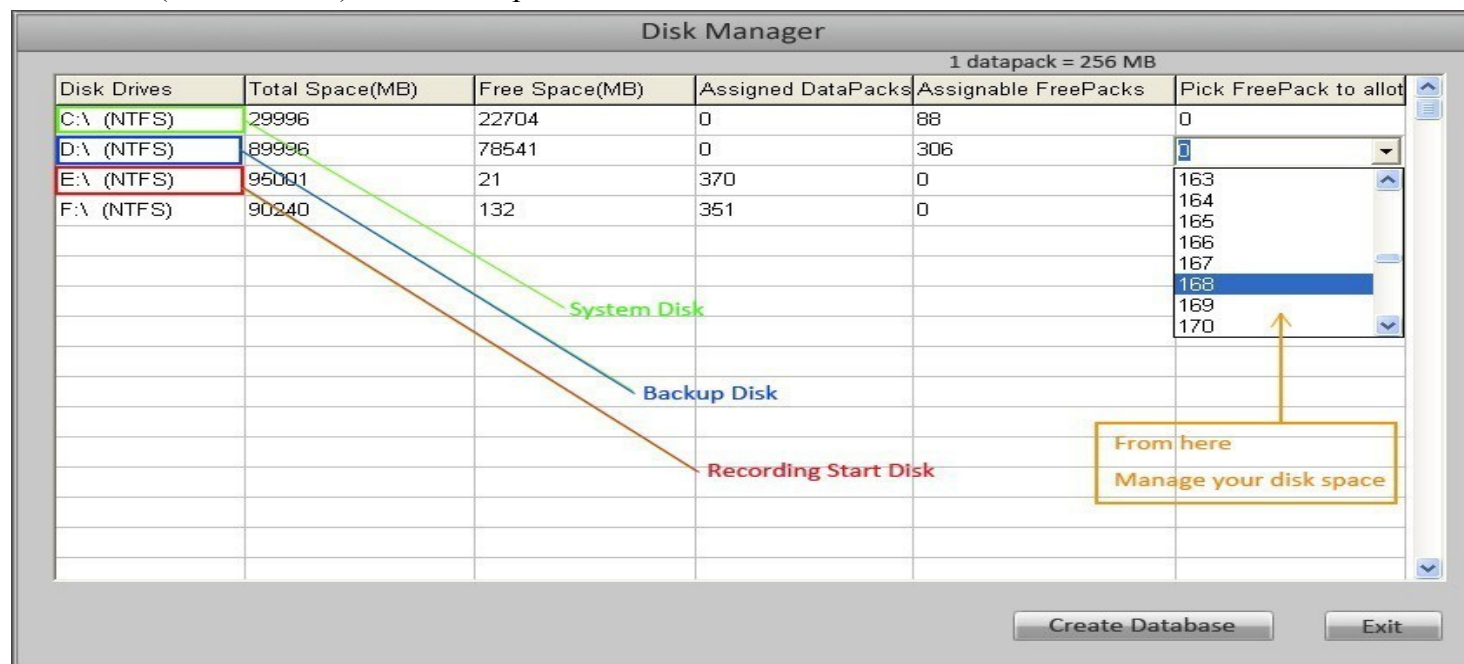
Для версий 8.x :

для ускорения индексации и поиска записанного видео рекомендуется разбивать дисковое пространство на логические диски - информационный сегмент, D:, E:, F: ..... , и т.д. – каждый сегмент должен быть менее 120 Гб.

**Внимание: жесткие диски вместимостью более чем 120Гб должны быть разделены на множество последовательных дисков вместимостью менее 120 Гб.**

Для версий 9.x :

в 9.x изменился способ хранения видеоархивов . Размер диска не имеет значения . Воспользуйтесь утилитой ( **Disk Manager** ) для создания контейнеров под видеоархив и выделите на целевых дисках необходимое место . Утилита запустится автоматически после установки ПО ILDVR 9.x . Нижняя иллюстрация показывает что диск C и диск D не будут записывать (Assigned DataPacks=0). Но вы можете например выбрать 168 DataPacks на диске D, Live Center изменит и запись будет стартовать с диска D и будет сохраняться в 138 DataPacks (306-168=138). 1DataPack равен 256Мб.



## 4.2 Установите ОС Windows 2000/XP

Для вашего внимания, если вы хотите заходить в систему Windows без ввода пароля, запустите (regedit.exe) и выберите путь:

“HKEY\_LOCAL\_MACHINE\Software\Microsoft\WindowsNT\CurrentVersion\Winlogon”, вы можете вручную ввести данные для запуска Windows Auto Login

“AutoAdminLogon” введите 1

“DefaultUserName” введите ваш ID

“DefaultPassword” введите ваш пароль

“DefaultDomainName” введите имя домена (если имеете)

## 4.3 Установите микропроцессорный набор Intel INF UPDATE

## 4.4 Установите драйвера аудио карты, драйвер сетевой платы

## 4.5 Установите GeForce или ATI дисплейный драйвер и откорректируйте свойства дисплея

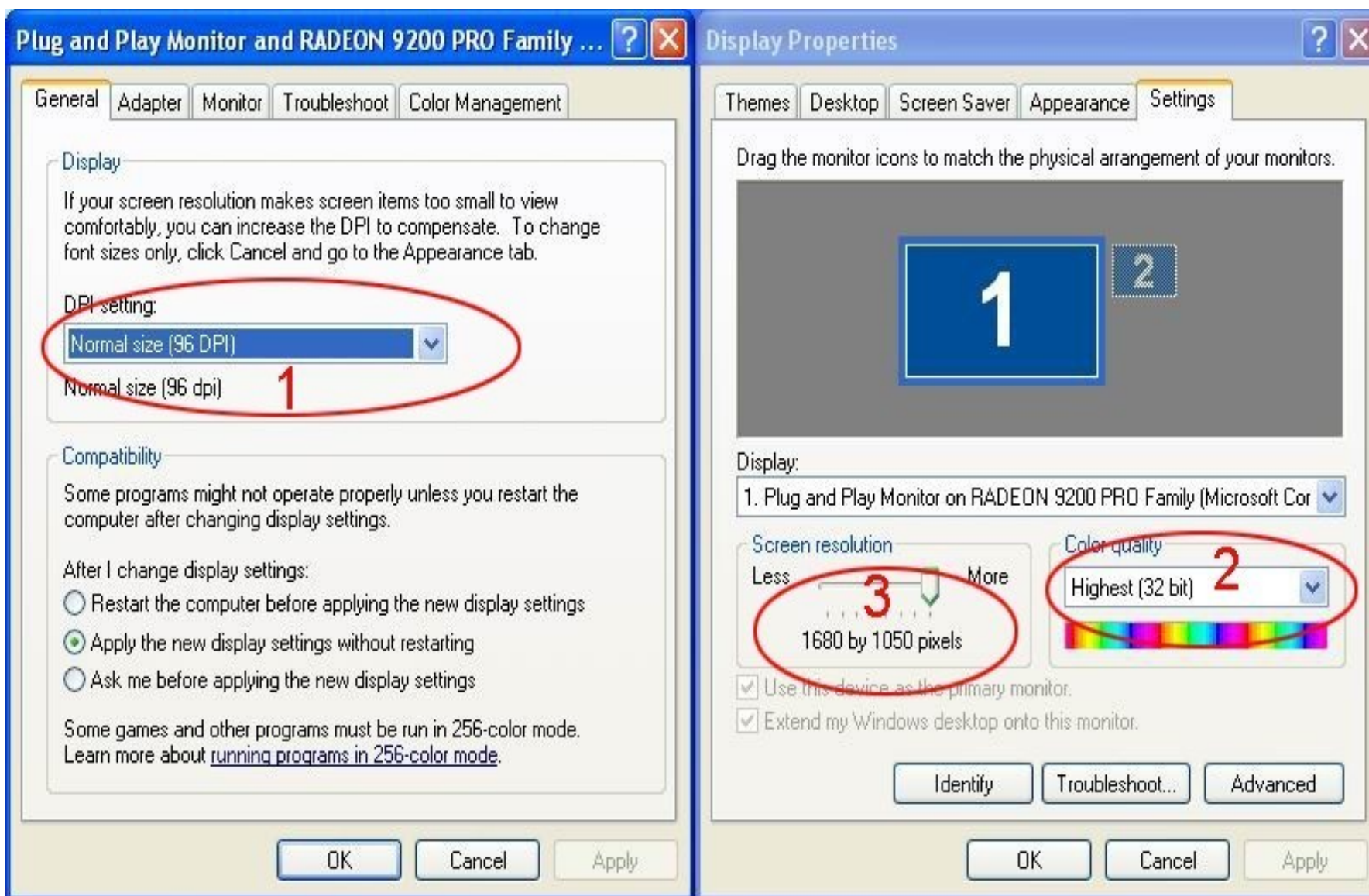
4.5.1 Установите шрифт как 96DPI нормальный размер . **Никогда не изменяйте этот параметр на другой т.к. программа не будет корректно работать.**

4.5.2 Установите цвет как 32бит реальный цвет

4.5.3 Установите разрешение экрана как 1024×768, 1280×768, 1680×1050, 1920×1080 или самое высокое которое может поддерживать монитор ( для указанных разрешений рабочее окно программы займет весь экран , для других разрешений только часть ) для **ПО ILDVR версии 9.x**

4.5.4 Установите разрешение экрана как 1024×768 Пикселей для **ПО ILDVR версии 8.xs.**

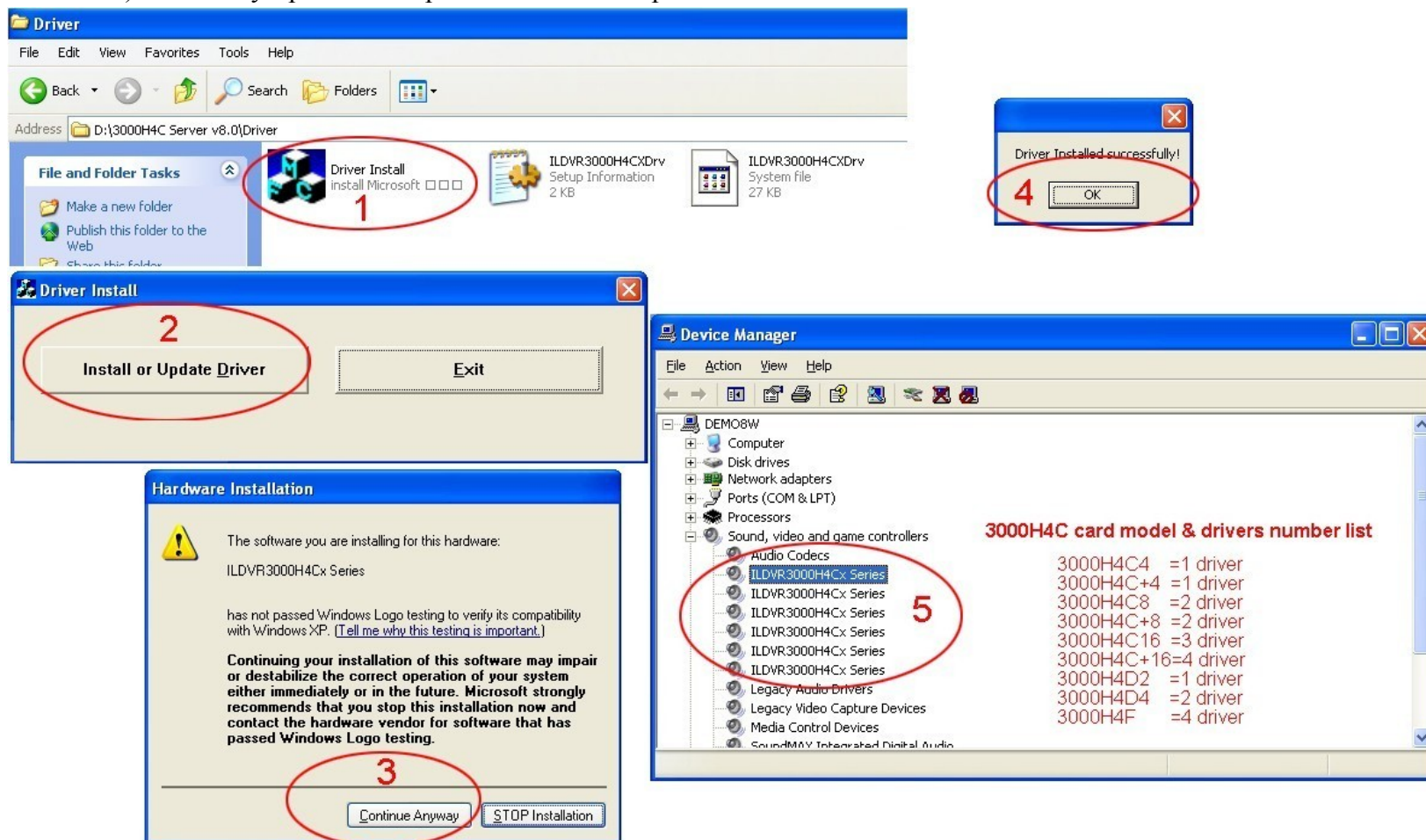
4.5.5 Установите разрешение экрана как 1680×1050 Пикселей для **ПО ILDVR версии 8.0w.**



## 5. Установка драйвера плат ILDVR

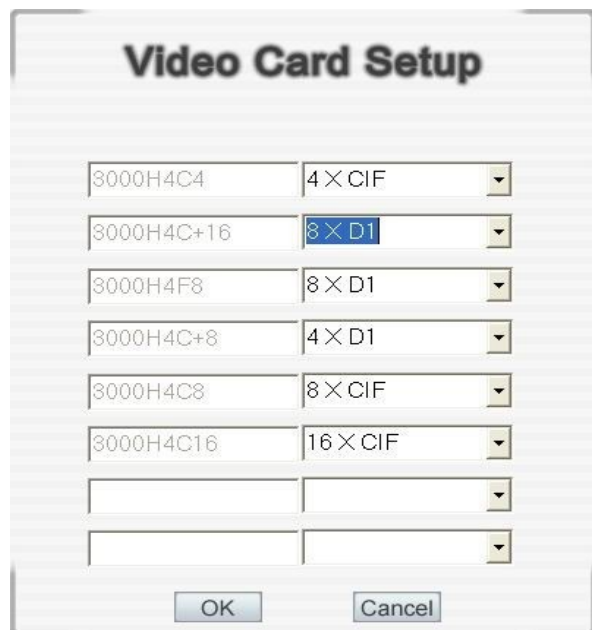
Укажите путь: [CD]...\Driver, запустите "Driver Install.exe". Осуществите шаги 1-5 так, как показано на схеме:

- 1) Установка драйвера
- 2) Установить или обновить драйвер
- 3) Продолжить в любом случае
- 4) Драйвер успешно установлен
- 5) Список устройств для разных моделей карт



## 6. Установка DVR платы

### 6.1 Первичная установка



### 6.2 Изменение параметров после установки ( только для версий ранее 9.2 )

Измените параметры ILDVR-3000H4C платы после установки:

1.

Откройте файл "Sysdata.ini" в меню установок. ...\\ParaSet\\Sysdata.ini",  
и выделите указанное предложение:

```
[BoardInfo]  
iSetBoard=0
```

2. Измените его на " iSetBoard=1 "

3. Перезагрузите программу.

**Примечание:** при перемещении платы в другой PCI разъем, или добавлении платы в систему, или извлечении платы из системы программа DVR будет выводить на экран установочный интерфейс.

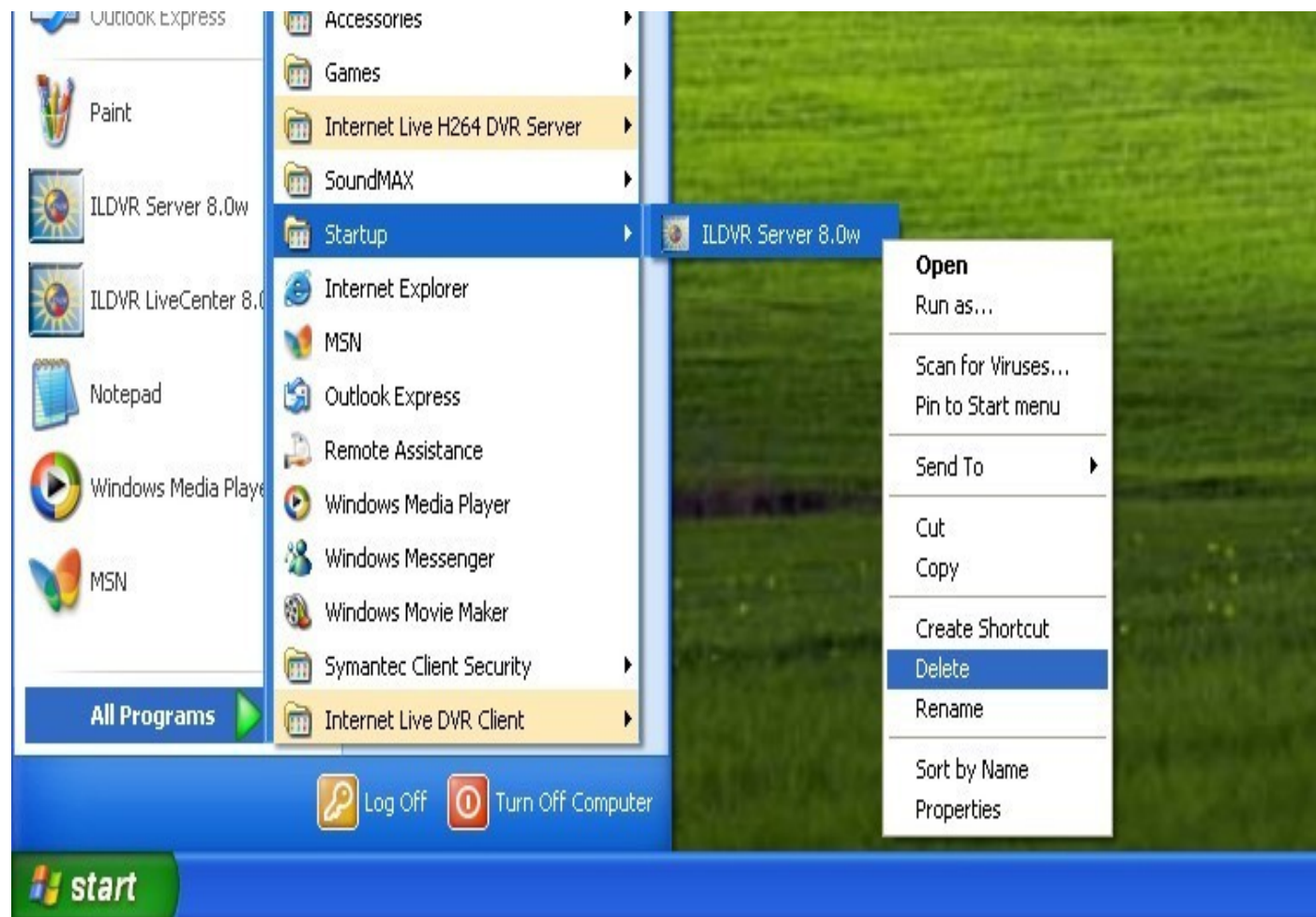
## 7. Установка ПО для ILDVR

Укажите путь: [CD]...\Setup.exe, дважды нажмите “Setup.exe”.

После завершения установки на рабочем столе автоматически появится ярлык “ILDVR Server” .

Если Вы не хотите , чтобы система DVR автоматически запускалась вместе с ОС

Windows, то уберите ярлык “ILDVR Server” из меню автозапуска, как показано на рисунке. Вы можете создать ярлык для DVR в меню запуска, чтобы иметь возможность восстановить функцию автоматического запуска после ее удаления.

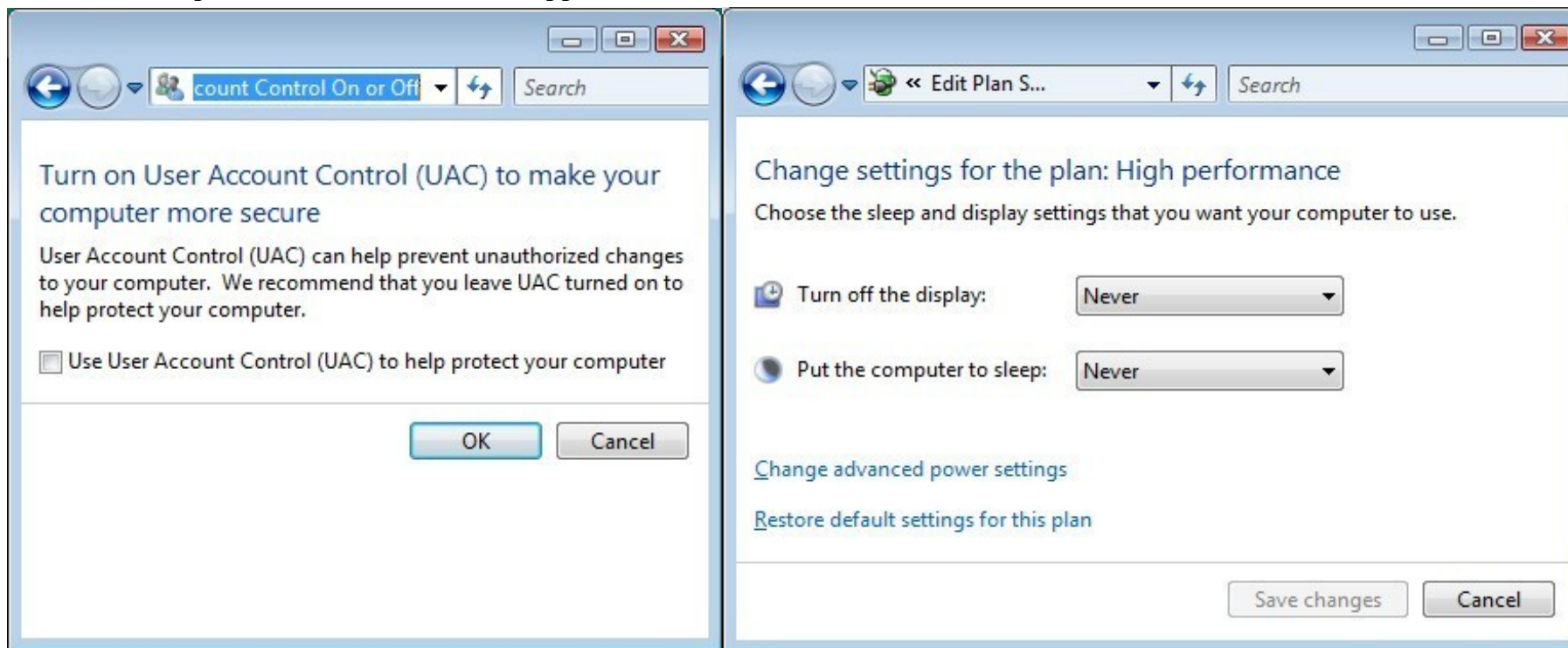


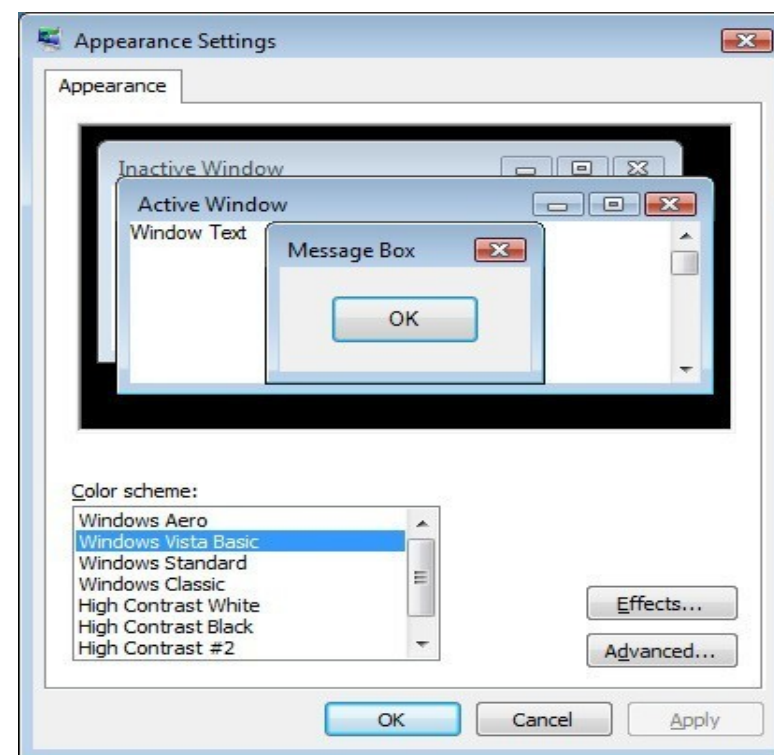
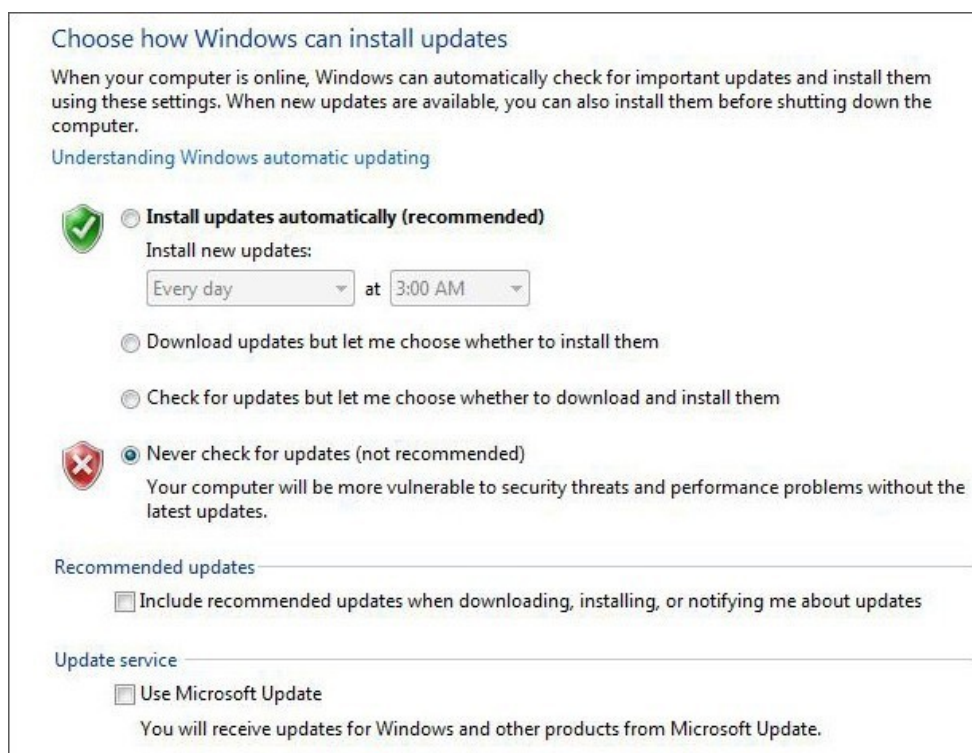
## 8. Специальные настройки для Windows VISTA

Если вы запускаете DVR Server v9.x на ОС Windows Vista, и на экране отображается ненормальное видео, пожалуйста проделайте следующие три шага после установки Windows Vista.

- a. Отключите Windows Vista's функцию контроля учетных записей пользователя (UAC) и выключите функцию Сон Windows.
- b. Отключите функцию автоматического обновления Windows Vista.

**Измените настройки Windows Color and Appearance на Windows Classic или Windows Vista Basic.**





## 9. Лицензионный файл и серийный номер плат

Лицензионный файл ILDVR называется HCKey.dat (используется в версии v8.x (v8.1, v8.2, v8.22)) или KeyPass.dat (используется в версии v9.x (v9.0, v9.1, v9.2)). Данное программное обеспечение может работать корректно только с аутентифицированными устройствами с действующими серийными номерами. После установки лицензионный файл хранится по адресу -

C:\Program Files\ Папка ПО ILDVR\ . Если Вы используете в одной системе платы ILDVR-3000H4Cx с различной датой выпуска или же Вы хотите установить в системе большее количество видео каналов , пожалуйста, осуществите следующие действия:

9.1Создайте копию лицензионного файла C:\Program Files\ Папка ПО ILDVR\ HCPass.dat .

9.2Скачайте и скопируйте в папку с установленным ПО обновленный ключевой файл с сайта il-dvr.ru для своей версии ПО .

9.3Если скачанный файл не подошел , обратитесь к программе ReadCardNo.exe для получения всех серийных номеров плат ILDVR-3000H4Cx. Скопируйте их в Блокнот и сохраните как .txt файл, затем отправьте в корпорацию ILDVR для получения технической поддержки ( [info@il-dvr.ru](mailto:info@il-dvr.ru) )

## приложение :

### Подключение Двух Мониторов

Из-за архитектурных изменений в новой Модели Windows Vista Window Display Driver (WDDM), режим растягивания не может функционировать с NVIDIA ATI графическими драйверами. Чтобы использовать два монитора пользователь должен установить Windows XP или Windows 2к OS.

Следующие иллюстрации показывают, как использовать ATI CATALYST Control Center для конфигурации видеокарты серии ATI и использовать систему устройства видеозаписи с двумя мониторами. Пожалуйста установите разрешающую способность каждого монитора в 1024x768.



Шаг 1:  
Выберите Display Manager  
Шаг 2:  
Выберите Desktop 2, и в выпадающем меню “Stretch Desktop 1 horizontally onto monitor”.



Шаг 3:  
Установите разрешение в 2048x768. Теперь второй монитор включен.

Название модели	Каналы по умолчанию	Поддержка каналов	Поддержка Двойного кодирования?
3000H4C4	4×CIF	4×CIF 2×CIF + 1×D1 1×CIF + 2×D1	Да
3000H4C8	8×CIF	8×CIF 6×CIF + 1×D1 4×CIF + 2×D1 2×CIF + 3×D1 4×D1	Да
3000H4C16	16×CIF	16×CIF	Нет
3000H4C4+	4×CIF	4×DCIF 2×DCIF + 1×D1 1×DCIF + 2×D1	Да
3000H4C8+	8×CIF	8×DCIF 6×DCIF + 1×D1 4×DCIF + 2×D1 2×DCIF + 3×D1 4×D1	Да
3000H4C16+	16×CIF	16×DCIF 14×DCIF + 1×D1 12×DCIF + 2×D1 10×DCIF + 3×D1 8×DCIF + 4×D1 6×DCIF + 5×D1 4×DCIF + 6×D1 2×DCIF + 7×D1 8×D1	Да
3000H4F8	8×D1	8×D1	Да
3000H4G8	8×CIF	8×CIF	Нет
3000H4G16	16×CIF	16×CIF	Нет

**Список настроек каналов плат ILDVR  
3000H4xx**

Замечание:

- ILDVR3000H4C4, 3000H4C8 поддерживает разрешение записи CIF, DCIF и D1 AutoF. (D1 AutoF это примерно 13 – 17 fps с разрешением D1)
- 3000H4C+4, 3000H4C+8, 3000H4C+16 поддерживает разрешение записи CIF, DCIF и D1.
- 3000H4C16/G8/G16 поддерживает разрешение записи только CIF.
- 3000H4F8 поддерживает разрешение записи только D1.
- Изменение разрешения от CIF до D1 приведет к уменьшению количества каналов. Например не будет видеовходов VID2,VID4,VID6,VID8 когда плату 3000H4C+16 будем настраивать как 8 канальную с разрешением записи D1
- Чтобы установить разрешение D1, помимо выбора установки D1 как показано выше, Вы также должны в настройках камеры установить разрешение записи 704×480.

## Все права защищены

Производитель: Shenzhen (China) ILDVR Digital Technology Co., Ltd.

Web-сайт: [www.ildvr.com](http://www.ildvr.com)

Тел: 86-755-83280688,83280289

Факс: 86-755-83281890

Адрес для получения техподдержки: [supprot@ildvr.com](mailto:supprot@ildvr.com)

Официальный представитель: компания ООО Амакс

Web-сайт : <http://www.ildvr-video.ru> <http://www.amax-sb.ru>

Тел: (495)649-46-87

Адрес для получения техподдержки: [support@amax-sb.ru](mailto:support@amax-sb.ru)