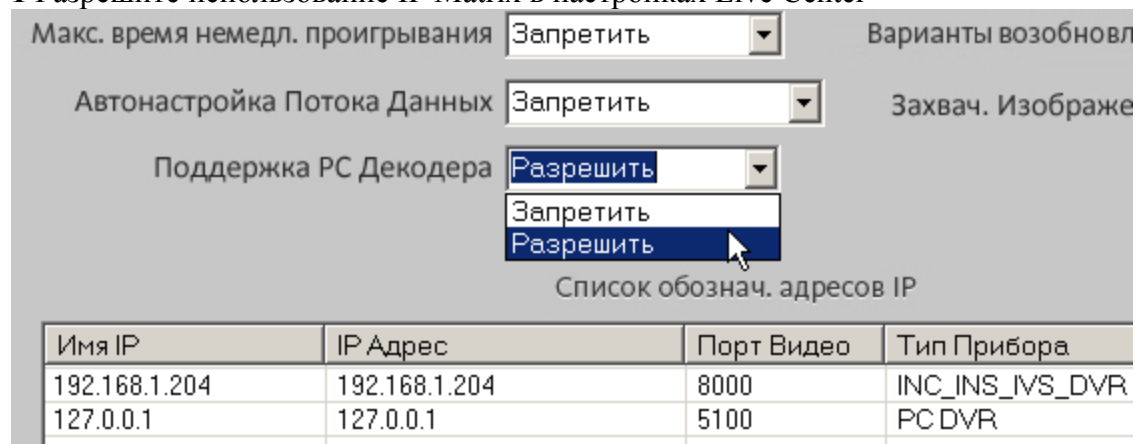
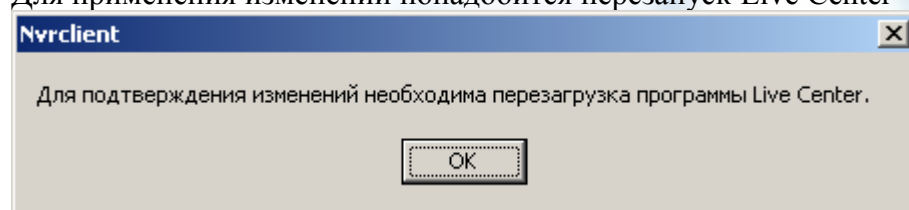


IP Matrix ***настройка дополнительного монитора в Live Center***

1 Разрешите использование IP Matrix в настройках Live Center



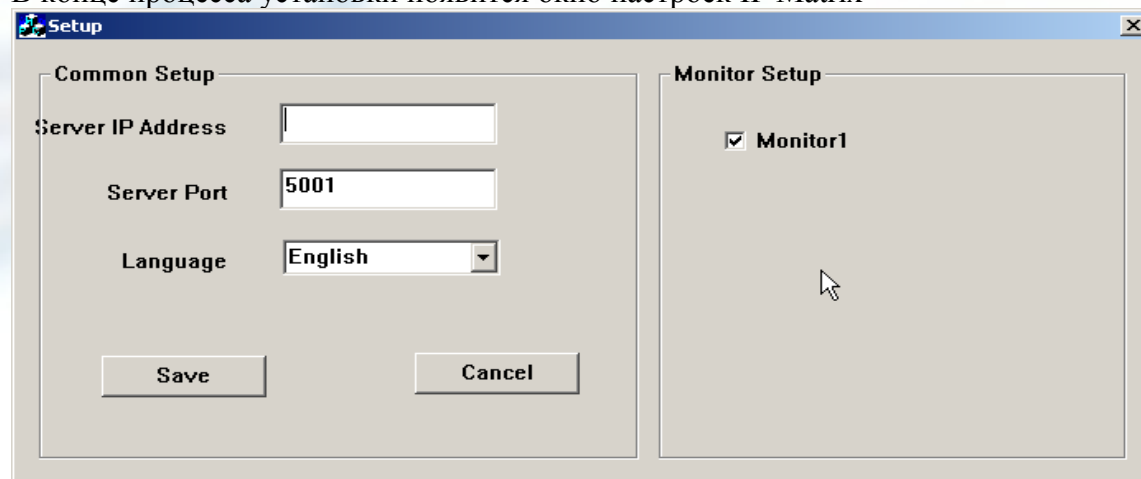
Для применения изменений понадобится перезапуск Live Center



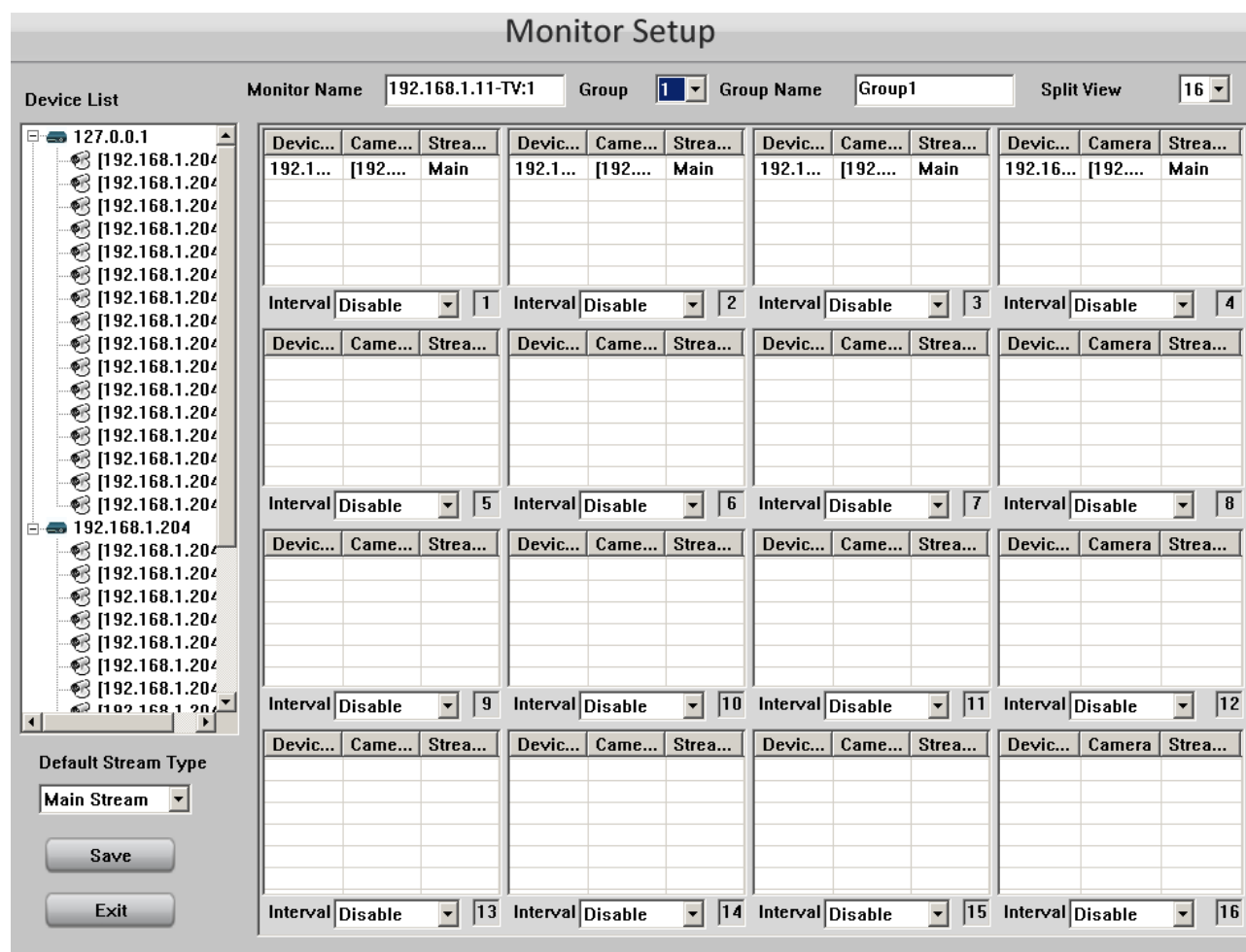
Нажмите   для сохранения изменений и выхода из окна настроек. перезагрузите Live Center

2 Установите IP Matrix соответствующий версии Live Center к примеру: IP Matrix v9.36.msi для Live Center 9.36

В конце процесса установки появится окно настроек IP Matrix



Введите адрес устройства с которого будет приниматься видео (компьютер с установленными Live Center) и отметте галочками необходимые для отображения мониторы (на рисунке показан только основной монитор). Можно пропустить это окно (Cancel) и настроить IP Matrix позже.



Device List - список подключенных устройств к Live Center

Monitor Name - имя монитора

Group - выбор группы для настроек отображения (до 16 групп)

Group Name - имя группы

Split View - разбивка монитора (1,4,9,16 окон)

Default Stream Type - тип потока по умолчанию

Save - сохранение настроек

Exit - выход из окна настроек

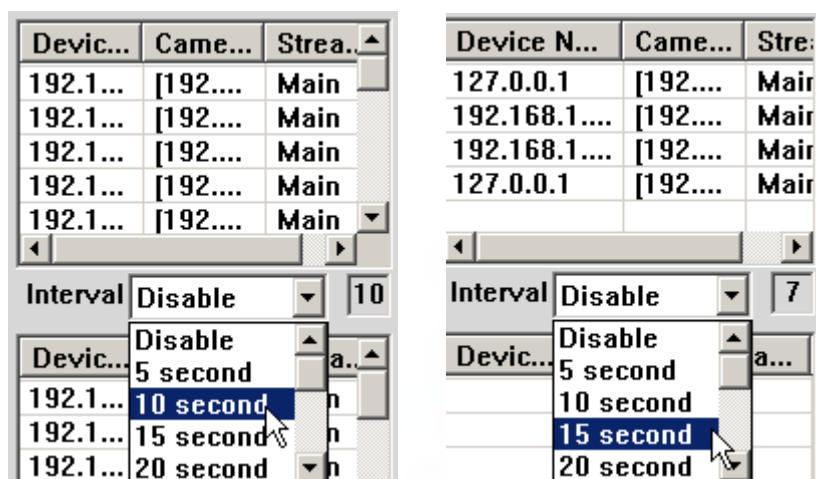
5 Выберите группу для создания матрицы, введите (если необходимо) имя для этой группы.

Выберите количество экранов группы.

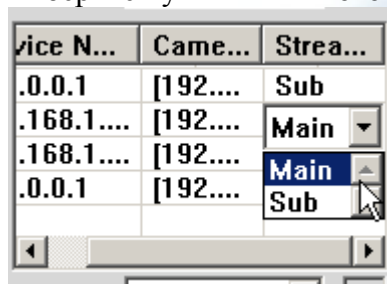
В данном примере (рисунок выше) монитор будет называться *192.168.1.11-TV:1*, группа для редактирования выбрана *1*, имя группы *Group 1* и режим отображения - 16 окон просмотра.

Выберите из списка подключенных и доступных устройств слева нужную камеру и перетащите её в окно слева. Камера отобразится в списке камер окна просмотра.

Можно добавить несколько (или все камеры устройства) в одно окно и задать интервал переключения этих камер в окне. Для этого перетащите устройство из списка слева в окно просмотра и задайте интервал переключения из ниспадающего списка «Interval» (от 5 сек. До 60 сек.). Также можно переключать в одном окне просмотра камеры от разных устройств. Перетащите нужные камеры на окно просмотра и задайте интервал переключения между ними. Примеры приведены на рисунках ниже:



По умолчанию камеры добавляются с передачей видео по основному потоку, для экономии трафика и разгрузки системы можно переключить прием на дополнительный (sub) поток. Для этого на нужной камере в колонке Stream Type кликните дважды левой кнопкой и выберите нужный тип потока .



Для удаления камеры из списка просматриваемых кликните по её названию в окне просмотра дважды.

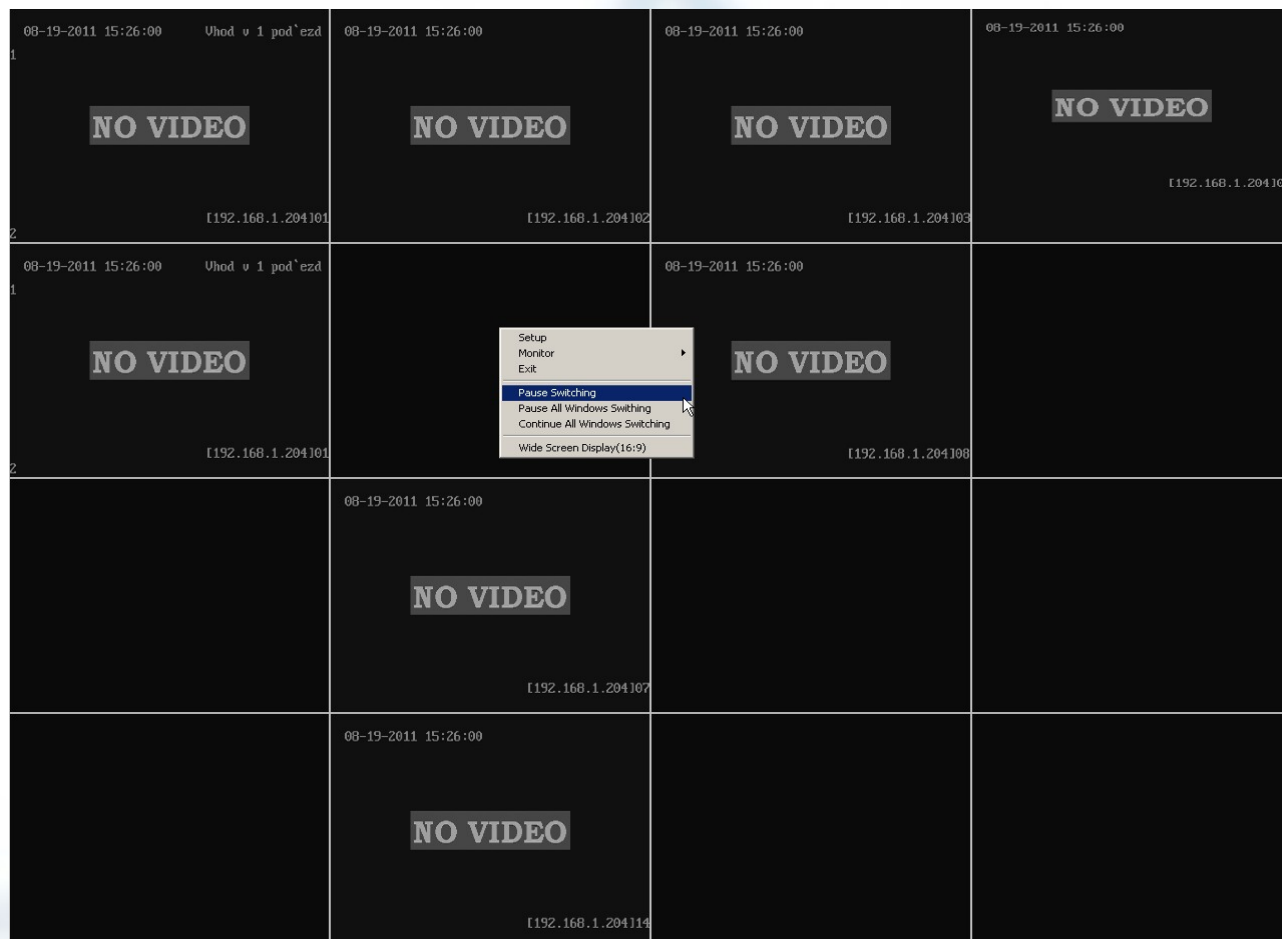
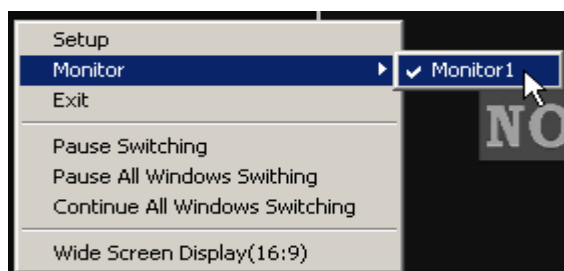
После окончания редактирования нажмите Save (для сохранения) и Exit для выхода из интерфейса настроек групп просмотра.

Ещё раз нажмите Save (для сохранения) и Exit для выхода из интерфейса настроек PC Decode Setup.

6 Для включения дополнительного монитора кликните в трее по иконке IP Matrix и установите галочку напротив нужного монитора .



Для выключения снимите галочку через иконку в трее или кликните в окне дополнительного монитора правой кнопкой мыши и снимите галочку в появившемся меню



Так будет выглядеть окно IP Matrix на дополнительном (или основном как в нашем примере) мониторе.

Доступные команды по правому клику в ниспадающем меню:

Setup – переход к настройкам подключения **п.2**

Monitor – включение\выключение мониторов

Exit – выход из IP Matrix

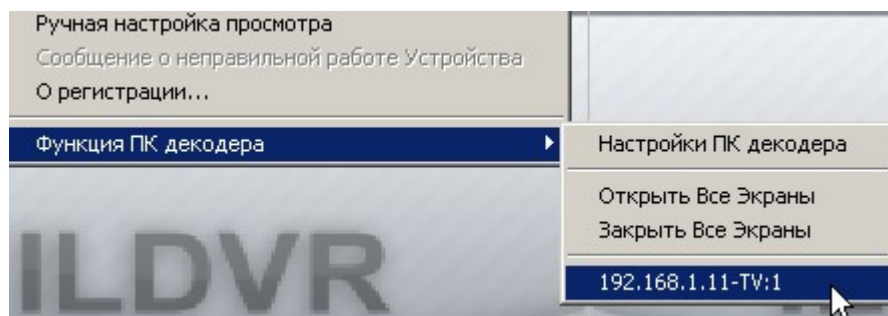
Pause Switching – остановка переключения камер в выбранном окне

Pause All Windows Switching – остановка переключения камер во всех окнах

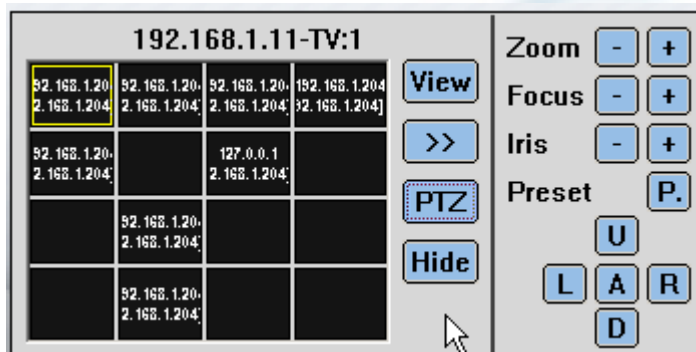
Continue All Windows Switching – запуск приостановленного переключения во всех окнах

Wide Screen Display(16:9) – переключится на широкоэкранный режим просмотра

7 Из основного окна Live Center доступен экран предварительного просмотра и управления PTZ камер подключенных к IP Matrix. Для этого кликните правой кнопкой мыши в Live Center и выберите настроенный заранее монитор IP Matrix.



Появится окно управления :



View - режим разбивки окон просмотра (1,4,9,16)

>> - выбор группы просматриваемых камер

PTZ - вызов панели управления поворотными устройствами

Hide - выход из этого окна

Примечание!

IP Matrix для работы использует процессор ПК для декодирования потока от камер. Учитывайте это при выборе ЦП для систем в многомониторных конфигурациях.

Дополнения:

1 руссификация интерфейса IP Matrix - <http://amax-sb.ru/forum/14-47-155-16-1314345559>

2 для запрета вывода изображения на основной монитор при старте IP Matrix либо запретите его использование сняв галочку в меню настроек стр.1, либо откройте файл конфигурации SysPara.ini (по умолчанию в папке C:\Program Files\IP Matrix) и замените в секции [Monitor]

EnableTV0=1 «1» на «0»

изменения вступят в силу после перезагрузки IP Matrix.